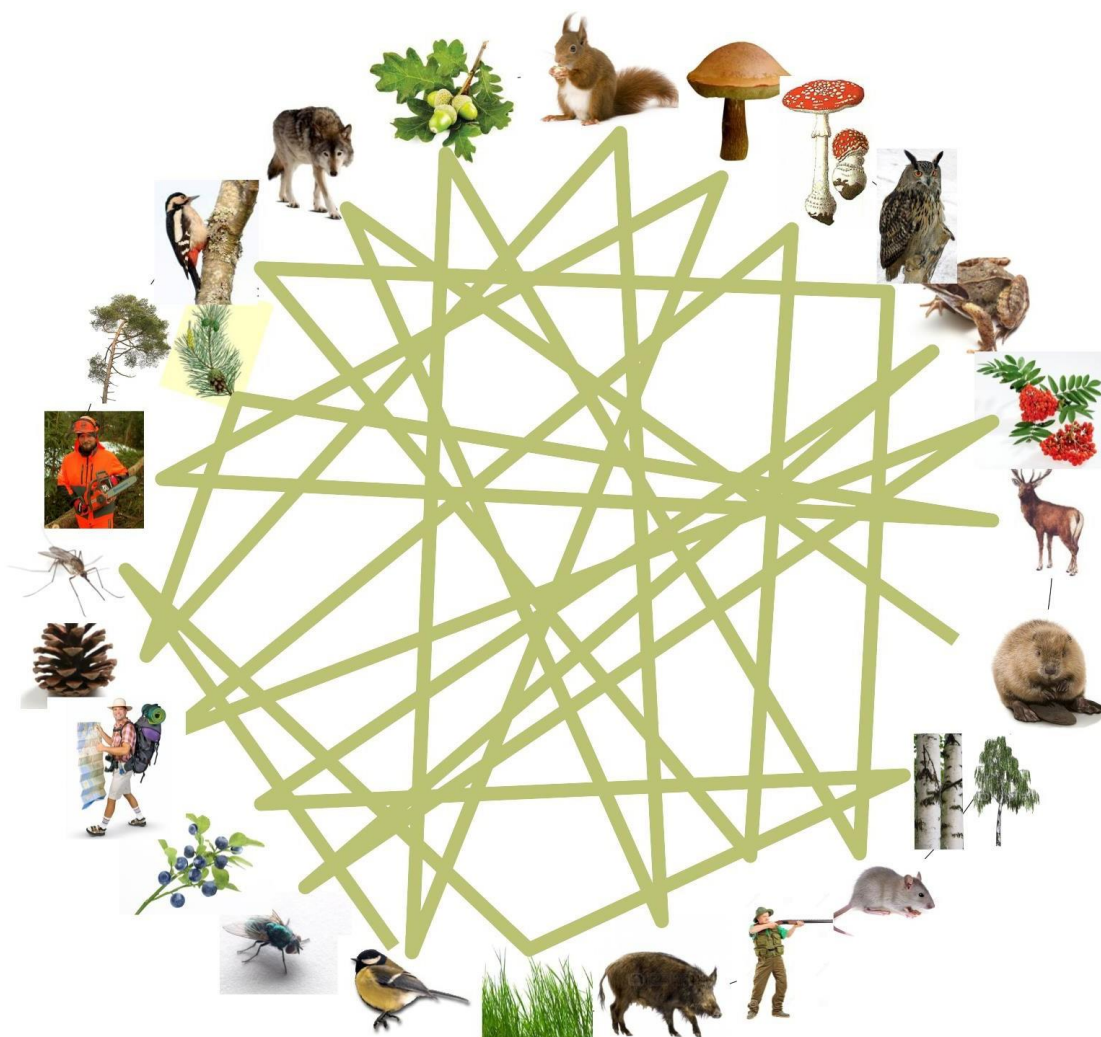


CZĘŚĆ 1. LAS – IDEALNA FABRYKA (70 minut + 20 minut przerwy)

ĆWICZENIE 1.1 “Czym jest las?”

Pomoce: lina 25 m, małe obrazki roślin i zwierząt, taśma klejąca



Gra z linami. Uczestnicy są częścią lasu – każdy otrzymuje zdjęcie, które może przykleić na czole. Najpierw każdy uczestnik musi (za pomocą pytań które zadaje osobie obok) odgadnąć, jaką rośliną lub zwierzęciem jest. Następnie uczestnicy tworzą krąg i muszą znaleźć połączenia z innymi oraz przekazać linę drugiej osobie, z którą znajdą połączenie i tak dalej. Lina utworzy stabilnie rozciągniętą siatkę połączeń – tak jak tworzą się połączenia pomiędzy różnymi roślinami i zwierzętami w prawdziwym lesie – nawet jeśli brakuje tylko jednego elementu, który spowoduje zerwanie siatki. Siatkę mogą testować ochotnicy, którzy na zmianę kładą się na siatce, a uczestnicy trzymający liny mogą je podnosić.

PART 1.2 Las – fabryka idealna

Pomoce: kartka papieru A4, marker permanentny

Ćwiczenie: Zadaję uczestnikom pytanie otwarte: „Co daje nam las?”. Jakie korzyści my, ludzie, czerpiemy z lasu w sposób materialny i niematerialny? Każdy poda swój przykład typu: „drewno”, tlen i tak dalej. Trener podsumuje nazwanie lasu „idealną fabryką”.

Las – fabryka idealna: daje nam wiele korzyści materialnych, zapewnia przestrzeń do wypoczynku i rekreacji, a także produkuje tlen, nie powodując przy tym żadnych zanieczyszczeń. Użyj swojej wyobraźni: „Gdyby wszystkie fabryki na świecie mogły przypominać las...”

Jak las to wszystko robi?

Zatrzymujemy się na chwilę, aby zadać uczestnikom pytania, aby rozważyć i moderować ich odpowiedzi. W jaki sposób las produkuje tlen?

Pokazuję kartkę papieru z napisem „CO₂”. Rozrywam papier w taki sposób, że na jednym kawałku została litera „C”, a na drugim „O₂”. Podaje się następujące wyjaśnienie: Tlen powraca do powietrza i możemy go wdychać, ale co dzieje się z węglem? Uczestnicy odpowiadają – zostaje wtopiony w drewno.

Skąd las bierze energię do tego wszystkiego?

Uczestnicy odpowiadają – ze słońca! Następnie proszę uczestników, aby spojrzeli na liście drzew i skomentowali: Spójrzcie, liście to panele słoneczne, z których drzewa korzystają od milionów lat. Dopiero niedawno odkryliśmy, jak wykorzystywać energię słoneczną, ale drzewa robią to od zawsze.

CZĘŚĆ 2. LASY NA ŚWIECIE (70 minut + 20 minut rzerwy)

Cele:

- Wyjaśnienie prawdziwych przyczyn wylesiania na świecie
- Zobrazowanie stanu lasów na wszystkich kontynentach
- Wykazanie wpływu człowieka na lasy na całym świecie
- Podniesienie świadomości na temat różnych podejść do gospodarki leśnej na całym świecie
- Informowanie o wpływie lasów na nasz klimat
- omówienie zmian klimatycznych
- Wyjaśnienie roli i zastosowania drewna

2.1. Kontynenty – lasy na świecie

Pomoce: 35 drewnianych płytek zawierających informacje o lasach rosnących na każdym kontynencie i świadomym korzystaniu z zasobów leśnych, cienka lina lub sznurek/włóczka (50 m), telefony komórkowe, Internet



Ćwiczenie:

Umieszczenie mapy świata

Na początek prosimy uczestników o ułożenie mapy świata i kontynentów za pomocą dostarczonej włóczki/liny. Należy zwrócić uwagę na zachowanie odpowiednich odległości między kontynentami podczas układania ich na mapie świata, ponieważ będzie istotne przy omawianiu różnych zagadnień, jednym z nich jest transport produktów w CZĘŚCI 2.2

Rozdanie płytek uczestnikom

Gdy mapa świata będzie już gotowa, pokazujemy uczestnikom przykładową płytkę. Pytanie, o które prosimy uczestników, brzmi: Którego kontynentu dotyczy problem opisany na kafelku? - Następnie rozdajemy płytki pomiędzy uczestnikami. Liczba płytek, które otrzymają uczestnicy, zależy od liczby uczestników – na uczestnika mogą przypadać 2-3 płytki lub tylko 1 płytka na 2 uczestników.

Dopasowywanie płytek do odpowiednich kontynentów (z pomocą prezentera/nauczyciela)

Kiedy wszyscy uczestnicy mają już swoje płytki, prosimy ich o przemyślenie przydzielonych im przypadków – praca indywidualna lub w zespołach [2-5 minut]

Kiedy czas minie, prosimy pierwszego ochotnika o wyjaśnienie, do jakiego kontynentu zdecydował się przydzielić swój kafelek i dlaczego.

Zaleca się, aby trener/nauczyciel przekazał dalsze informacje i uwagi na ten temat, niezależnie od tego, czy odpowiedź udzielona przez uczestnika była prawidłowa, czy nie. Jeżeli uczestnik prawidłowo przydzielił kafelek, ważne jest podanie bardziej szczegółowych informacji i szerszego kontekstu.

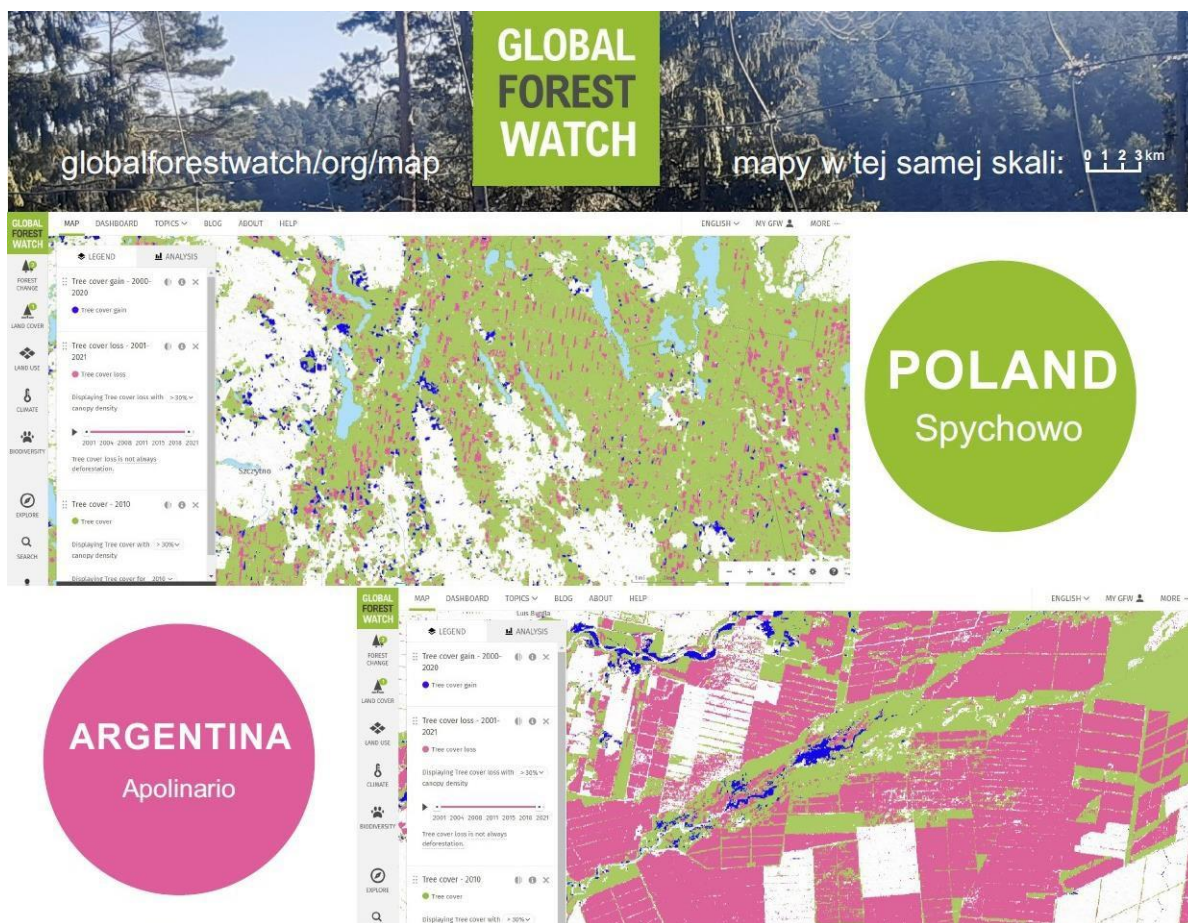
Gra toczy się do momentu, aż uczestnicy przy pomocy trenera wypełnią mapę świata kafelkami.

Podsumowanie

Po umieszczeniu wszystkich kafelków na mapie świata następuje czas na wnioski i uwagi do wykreowanego przez uczestników obrazu świata.

Aby pokazać proces wylesiania na świecie, łączymy się z www.globalforestwatch.org

Możemy pokazać uczestnikom mapy Argentyny lub Europy lub wydrukować wcześniej kilka przykładów.



2.2 Budowanie powiązań konsumenckich na mapie świata

Pomoce: Wydrukowane paski papieru przedstawiające cykle produkcyjne 4 różnych produktów. Cykl produkcyjny każdego produktu drukowany jest na papierze w innym kolorze. Dopasowujemy ilość drukowanego papieru tak, aby każdy mógł wziąć w nim udział.

Na przykład – szampon:

Lasy deszczowe są wycinane, aby zrobić miejsce dla plantacji oleju palmowego w Indonezji.

Plantacja oleju palmowego i produkcja oleju palmowego w Indonezji.

Transport oleju palmowego z fabryki w Indonezji do fabryki kosmetyków w Niemczech

Produkcja szamponu w niemieckiej fabryce i transport do magazynu w Finlandii

Transport szamponu do sklepów w Finlandii i sprzedaży detalicznej.

Ćwiczenie: Uczestnicy losują paski papieru, układają je w odpowiedniej kolejności i głośno odczytują cykl produkcyjny swojego produktu. Następnie lokalizują go na mapie świata przekazując sobie nić powiązań, a szpulę trzyma osoba na końcu cyklu produkcyjnego. Po umieszczeniu wszystkich uczestników na mapie widać, że to my, Europejczycy, jesteśmy odpowiedzialni za wycinanie lasów w Indonezji czy Brazylii, gdy kupujemy produkty końcowe.

PART 3. ŚLAD EKOLOGICZNY I MOC KONSUMENCKA (70 minut)

Cel:

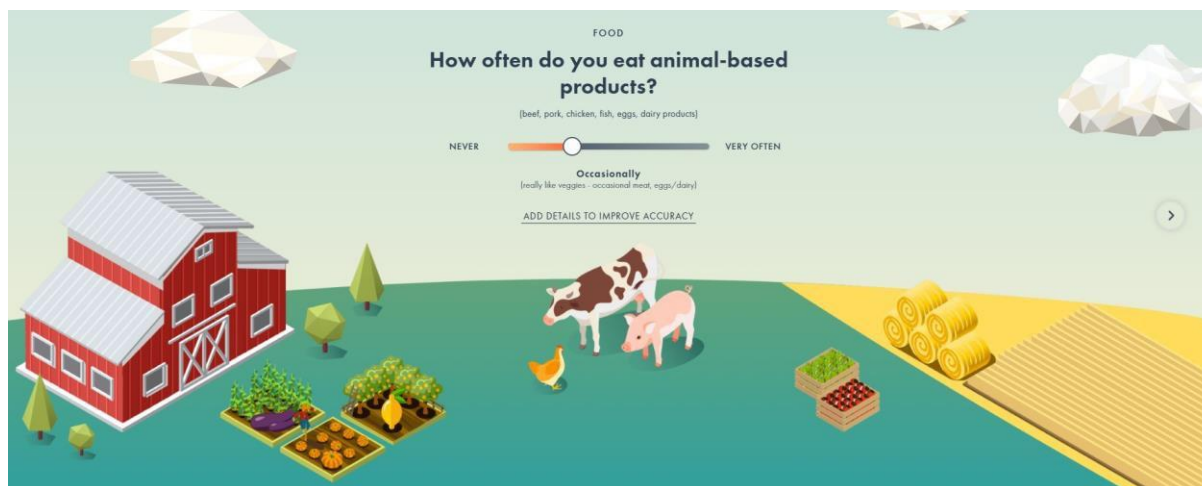
W tej części uczestnicy rozważą swoje ślady ekologiczne i przeprowadzą burzę mózgów dotyczącą sposobów ograniczenia swojego wpływu na środowisko.

Celem wykorzystania obrazów i zasad 6R jest skłonienie do refleksji i włączenie się w dyskusję na temat produktów i usług, z których korzystamy, a także podniesienie świadomości na temat opcji, przed którymi stoimy jako konsumenci.

3.1 Ślad ekologiczny

Ćwiczenie: uczestnicy mierzą swój ślad ekologiczny za pomocą strony

<https://www.footprintcalculator.org/>



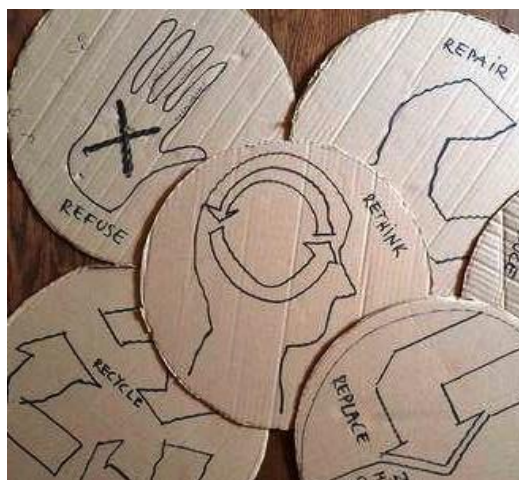
3.2 Zasada 6R

Pomoce: Kartonowe kółka, każde z ilustracją i jedną z 6 zasad: Przemysł, Odrzuć, Zmniejsz, Użyj ponownie, Poddaj recyklingowi, Napraw

Wprowadzenie: Dzięki zrównoważonemu stylowi życia przyczyniamy się do ochrony środowiska dla przyszłych pokoleń. Jednym ze sposobów, aby stać się bardziej przyjaznym dla środowiska, jest stosowanie w życiu zasady 6R.

Ćwiczenie: Dzielę uczestników na 6 grup. Każda grupa otrzymuje 1 koło: Przemysł, Odrzuć, Zmniejsz, Użyj ponownie, Poddaj recyklingowi, Napraw; proszę uczestników o zastanowienie się nad 3 przykładami zastosowania tej zasady w życiu codziennym. Uczestnicy mają 5 minut na burzę mózgów, zanim zaprezentują swoje pomysły wszystkim.

Cała grupa wspólnie decyduje, czy doszła do właściwych wniosków i każdy może dodać swoje pomysły.



3.3 Wybory konsumenckie

Pomoc: Znajdź odpowiednie obrazy przedstawiające różne motywy (przykłady: dom betonowy a dom drewniany, grzejnik na ropę a grzejnik na drewno, narciarstwo zjazdowe a narciarstwo biegowe, żeglarstwo kontra motorówki). Każdy temat powinien obejmować dwa podobne obiekty lub działania, ale jeden z nich jest uważany za bardziej przyjazny dla środowiska niż drugi.

Wprowadzenie: Jednym z największych wyzwań stojących przed ludzkością jest zapewnienie zrównoważonego rozwoju. Wiedza ma kluczowe znaczenie dla zwiększenia świadomości ekologicznej, a być może ważniejsze jest zrozumienie, że wszyscy odgrywamy rolę w dokonywaniu zmian w kierunku zrównoważonego rozwoju. Jako konsumenci mamy siłę, aby popchnąć rozwój produktów i usług w stronę zrównoważonego rozwoju, ale musimy wiedzieć, jakie mamy opcje. „Obrazy i przedmioty” to metoda nauczania kładąca nacisk na aktywne uczenie się i krytyczne myślenie.

Ćwiczenie: Każda osoba wybiera obrazek, a jej pierwszym zadaniem jest odnalezienie osoby, która ma odpowiedni obrazek do pary. Muszą spojrzeć na swoje zdjęcia i dowiedzieć się, dlaczego obrazy do siebie pasują.

- Gdy wszyscy uczestnicy połączą się w pary, kolejnym zadaniem jest odgadnięcie, który obrazek przedstawia przedmiot/zajęcie bardziej przyjazne dla środowiska. Uczestnicy muszą omówić wybrane obrazy i podać jeden lub więcej powodów swojej decyzji.
- Następnym krokiem jest podzielenie uczestników na dwie grupy, jedna grupa ma wizerunek przyjazny środowisku, a druga grupa mniej przyjazna środowisku.
- Każda osoba z grupy proekologicznej wstaje jedna po drugiej, pokazuje swoje zdjęcie lub przedmiot i opisuje, dlaczego należy do tej grupy. Osoba z drugiej grupy z odpowiednim obrazkiem wstaje i podaje powód, dla którego znalazła się w tej grupie. Każdy z uczestników sam decyduje, czy doszedł do właściwych wniosków.